



МИНОБРНАУКИ РОССИИ
федеральное государственное бюджетное образовательное учреждение
высшего образования
«Самарский государственный технический университет»
(ФГБОУ ВО «СамГТУ»)

УТВЕРЖДАЮ

Ректор ФГБОУ ВО «СамГТУ»,
профессор

Д.Е. Быков

2022 г.



**ПРОГРАММА
ВСТУПИТЕЛЬНОГО ИСПЫТАНИЯ
по ЦВЕТОГРАФИЧЕСКОЙ КОМПОЗИЦИИ
для абитуриентов, поступающих на базе СПО**

по направлениям подготовки

35.03.10 Ландшафтная архитектура

код и наименование направления подготовки

образовательные программы подготовки

Ландшафтная архитектура

наименование образовательной программы подготовки

1. ОБЩИЕ ПОЛОЖЕНИЯ

К вступительному испытанию на бакалавриат допускаются лица, имеющие документ государственного образца о среднем профессиональном образовании.

Приём осуществляется на конкурсной основе по результатам вступительных испытаний.

Программа вступительного испытания на бакалавриат по **направлению 35.03.10 Ландшафтная архитектура** составлена в соответствии с требованиями Федерального государственного образовательного стандарта высшего образования подготовки бакалавра и основана на следующих базовых дисциплинах подготовки бакалавров: «Живопись», «Композиция», «Цветоведение и колористика».

Программа содержит описание формы вступительного испытания, критериев оценки и список литературы рекомендуемой для подготовки.

2. ЦЕЛЬ ВСТУПИТЕЛЬНОГО ИСПЫТАНИЯ.

Вступительное испытание призвано определить степень готовности поступающего к освоению основной образовательной программы бакалавриата по направлению подготовки **Ландшафтная архитектура**.

Цель вступительного испытания – определение творческого потенциала и возможностей абитуриента к освоению программ профессионального ландшафтного образования.

3. РЕГЛАМЕНТ ПРОВЕДЕНИЯ ВСТУПИТЕЛЬНОГО ИСПЫТАНИЯ

Вступительное испытание по профильной дисциплине проводится в письменной форме в соответствии с установленным приёмной комиссией СамГТУ расписанием. Все материалы и инструменты, необходимые для работы, абитуриент должен принести с собой.

Форма подачи результата ВИ – работа выполняется в интегрированной технике «маркер», «аппликация», «тушь, гуашь, темпера или акрил» на планшете размером 55x39 см, обтянутом ватманом. Для разработки цветографической композиции используется вертикальное или горизонтальное положение планшета.

Инструменты и материал для выполнения вступительного испытания – графитные карандаши различной твёрдости (2H, H, F, HB), ластик, чертёжные инструменты (линейка, угольник, транспортир, циркуль, лекала), цветные маркеры, тушь, краски (гуашь, темпера или акрил), кисти, ёмкости для красок и воды, ножницы, нож с выдвигающимися сменными лезвиями, мат для разрезания бумаги, клей-карандаш или клей «МОМЕНТ-КРИСТАЛЛ», цветная бумага и журналы для аппликации.

При проведении вступительного испытания **основное внимание** обращается на умение поступающих структурировать изображения предметной среды и конструировать их цветом в сочетании с композиционными сетками.

Продолжительность вступительного испытания составляет - 6 астрономических часов.

4. ПРОГРАММА ВСТУПИТЕЛЬНОГО ИСПЫТАНИЯ

Вступительное испытание состоит из задания, получаемое абитуриентом в экзаменационном билете.

Задание: Разработка цветографической модели натюрморта из 2-х предметов.

Абитуриентам предлагается разработать композиционную цветографическую модель на основе натюрморта из 2-х бытовых предметов, и решить следующие задачи:

- Решение общей композиции листа;

- Формально-логическое решение модели натюрморта на основе включения композиционной сетки и стилизованного, структурированного изображения предметов;
- Выявление главных и дополнительных элементов структурированного изображения предметов натюрморта;
- Колористическое и тональное решение композиции;
- Соблюдение технологии материалов и техники изображения.

Выполнение задания может выстраиваться по следующим тематическим направлениям:

архетипическая композиция (плоскостная динамика) создается на основе совмещения изображения композиционных сеток, ритмическая структура которых усиливается включением текстур и заливок отдельных ячеек, и структурированного изображения предметов натюрморта в геометрической или пластической транскрипции.

В качестве композиционных сеток могут быть использованы следующие структуры: ортогональная ритмическая сетка, мондриановская сетка, бионическая пластическая сетка, сетка с включением графического интервала, сетка со смешанной структурой.

Во всех представленных вариантах предполагается включение текстур и заливок в отдельных ячейках сеток. Структурирование изображения предметов натюрморта также предполагает творческую вариантность от геометрического структурирования (с проявлением проекций формы) до пластической стилизации.

Выбор приемов изображения при выполнении задания может варьироваться в зависимости от характера поставленного натюрморта и навыков абитуриента по созданию собственной модели его художественного конструирования.

5. СИСТЕМА ПРОСТАНОВКИ БАЛЛОВ И КРИТЕРИИ ОЦЕНКИ

Абитуриенты, выполнившие все поставленные задачи, получают высший балл – **100 баллов**. За работы, имеющие небольшие погрешности, ставится оценка 100-75 баллов. Работы, имеющие ряд ошибок 75-50 баллов. Работы, имеющие серьезные ошибки, оцениваются ниже 50 баллов.

Шкала бальных оценок

Система оценок	Вид графических работ	Оценки										
		100	99-91	90-81	80-71	70-61	60-51	50-41	40-31	30-21	20-11	10-0
100 бальная шкала	Цветографическая композиция	100	99-91	90-81	80-71	70-61	60-51	50-41	40-31	30-21	20-11	10-0

Соответствие примерного количества баллов основным критериям оценки работ

Критерий оценки	Кол-во баллов
Замечаний нет	100
Высокое качество ритмической организации цветографической композиции: выявление структуры композиционной сетки; включение текстур и заливок, усиливающих эффект плоскостной динамики. Уровень стилизации и структурирования предметов натюрморта, их композиционная связность с силовыми линиями композиционной сетки листа высокого художественного качества.	91-99

Выявлено и гармонизировано цветовое решение предметного ряда натюрморта.	
<p>Качество ритмической организации цветографической композиции: выявление структуры композиционной сетки; включение текстур и заливок, усиливающих эффект плоскостной динамики, в целом отвечает поставленной задаче.</p> <p>Уровень стилизации и структурирования предметов натюрморта, их композиционная связность с силовыми линиями композиционной сетки листа относительно высокого качества.</p>	81-90
<p>Качество ритмической организации композиции в целом отвечает поставленной задаче.</p> <p>Цветовое решение, выявление структуры композиционной сетки, включение текстур и заливок, усиливающих эффект плоскостной динамики, имеет незначительные недостатки.</p> <p>Уровень стилизации и структурирования предметов натюрморта, их композиционная связность с силовыми линиями композиционной сетки листа относительно высокого качества.</p>	71-80
<p>Качество ритмической организации композиции в целом отвечает поставленной задаче.</p> <p>Цветовое решение, выявление структуры композиционной сетки, включение текстур и заливок, усиливающих эффект плоскостной динамики, имеет ряд недостатков.</p> <p>Уровень стилизации и структурирования предметов натюрморта, их композиционная связность с силовыми линиями композиционной сетки листа относительно высокого качества, однако есть замечания по организации структурных связей и их решению в цвете.</p>	61-70
<p>Невысокое качество ритмической организации цветографической композиции.</p> <p>Цветовое решение, выявление структуры композиционной сетки, включение текстур и заливок, усиливающих эффект плоскостной динамики, имеет ряд недостатков, текстуры и заливки выполнены небрежно.</p> <p>Предметный ряд натюрморта относительно слабо стилизован и структурирован.</p> <p>Содержит замечания по организации структурных связей и их решению в цвете.</p>	51-60
<p>Невысокое качество ритмической организации цветографической композиции. Композиционная сетка отличается низким уровнем ритмической организации.</p> <p>Предметный ряд натюрморта слабо стилизован и структурирован. Содержит замечания по организации структурных связей и их решению в цвете.</p>	41-50
<p>Низкое качество ритмической организации цветографической композиции: слабо выявлена структура композиции.</p> <p>Предметный ряд натюрморта недостаточно стилизован и структурирован.</p> <p>Композиционная сетка не интегрирована с изображением предметного ряда.</p> <p>Содержит ряд замечаний по организации структурных связей и их решению в цвете.</p>	31-40
<p>Ритмическая организация и структура композиции слабо соответствуют поставленной композиционной задаче. Композиционная сетка либо отсутствует, либо выполнена небрежно с отсутствием включений пятен текстур и заливок.</p> <p>Предметный ряд натюрморта практически не стилизован и не структурирован.</p> <p>Содержит развернутый ряд замечаний по организации структурных связей и их решению в цвете.</p>	21-30
Ритмическая организация и структура композиции практически не соответствуют	11-20

<p>поставленной композиционной задаче. Композиционная сетка либо отсутствует, либо выполнена небрежно с отсутствием включений пятен текстур и заливок.</p> <p>Предметный ряд натюрморта практически не стилизован и не структурирован.</p>	
<p>Ритмическая организация цветографической композиции не соответствует поставленной композиционной задаче.</p> <p>Предметный ряд натюрморта не стилизован и не структурирован или структурирование выполнено не по заданию.</p> <p>Содержит развернутый ряд замечаний по организации структурных связей и их решению в цвете.</p> <p>Задание на формате А3 незакончено.</p> <p>Полное несоответствие с заданием и требованиями оформления работы, либо – требования не выполнены полностью.</p>	0-10

Основная учебная литература

1. Рочегова, Н.А. Основы архитектурной композиции. Курс виртуального моделирования: учеб. пособие для студ. вузов, обуч. по направлению "Арх-ра" / Н.А. Рочегова, Е.В. Барчугова. - М.: Академия, 2010.
2. Трофимов В.А. Основы композиции [Электронный ресурс]: учебное пособие/ В.А. Трофимов, Л.П. Шарок. — Электрон. текстовые данные. — СПб.: Университет ИТМО, 2009. — 41 с.
3. Омеляненко, Е. В. Цветоведение и колористика [Текст]: учеб. пособие / Е. В. Омеляненко. - 3-е изд., испр. и доп. - СПб; М.; Краснодар: Лань: ПЛАНЕТА МУЗЫКИ, 2014. - 103 с.
4. Ломов С.П., Аманжолов С.А. «Цветоведение». Учебное пособие для вузов./ Издательство: Владос, 2014 г. - 144 с.

Дополнительная учебная литература

1. Архитектурная композиция [Электронный ресурс]: учебник / Ю.Н. Кишик. — Электрон. текстовые данные. — Минск: Вышэйшая школа, 2015. — 208 с.
2. Кишик Ю.Н. Архитектурная композиция [Электронный ресурс]: учебное пособие/ Ю.Н. Кишик. — Электрон. текстовые данные. — Минск: Республиканский институт профессионального образования (РИПО), 2015. — 172 с.
3. Стасюк, Н.Г. Основы архитектурной композиции: учеб. пособие / Н.Г. Стасюк, Т.Ю. Киселева, И.Г. Орлова; Моск. Архит. ин-т (Гос. Акад.). - 2-е изд. - М.: «Архитектура-С», 2004.
4. Панксенов, Г.И. Живопись. Форма, цвет, изображение [Текст]: учеб. пособие для вузов по направлению "Архитектура" / Панксенов, Г.И. - 2-е изд., стер. - Москва: Академия, 2008. — 144 с.
5. Каракова Т.В. Поиск композиционных кодов в архитектуре и дизайне [Электронный ресурс]. Издательство «Lambert Academic Publishing», г. Saarbrucken, Германия, 2015 г. ISBN 978-3-659-72038-3. - 115 с.

Программное обеспечение и ресурсы Интернет

1. <https://dwg.ru/dnl/8351> - Яков Чернихов - Архитектурные фантазии. 101 архитектурная композиция.
2. <http://uupi.org/upload/iblock/f9d/didiplom.pdf> - Модуль в дизайне.
3. <https://studfiles.net/preview/4295444/> - Объемно-пространственная композиция.
4. <http://www.iprbookshop.ru/18513> - Бесчастнов, Н.П. Цветная графика. - М.: Владос, 2014. - 176 с.

6. ПРИМЕРЫ ВЫПОЛНЕНИЯ ЗАДАНИЙ ВСТУПИТЕЛЬНОГО ИСПЫТАНИЯ В РАЗНОЙ СТИЛИСТИКЕ И ТЕХНИКЕ

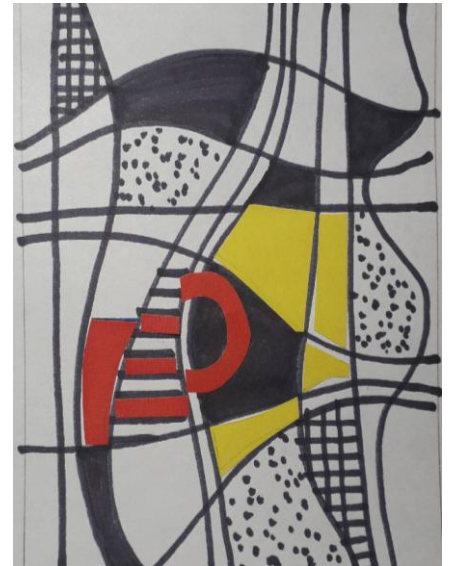
Выполнение задания предполагает совмещение техник исполнения. Композиционная сетка, а также её заливки и текстура выполняется маркером. Включение стилизованного изображения предметов в различные композиционные структуры сеток (ортогональная, бионическая и смешанная) выполняется в технике «аппликация», либо – раскраска в технике «гуашь», или «темпера», или «акрил».



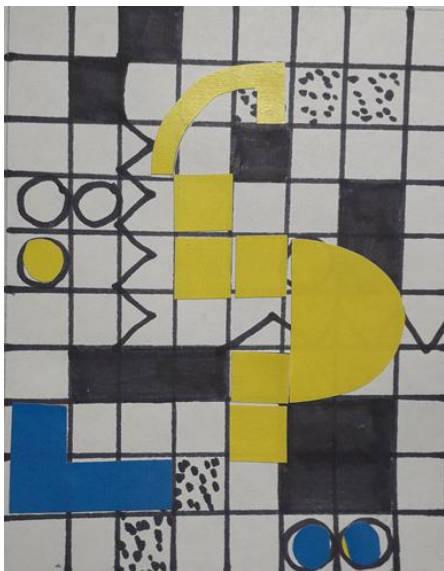
Техника «маркер, или (и)тушь + аппликация»



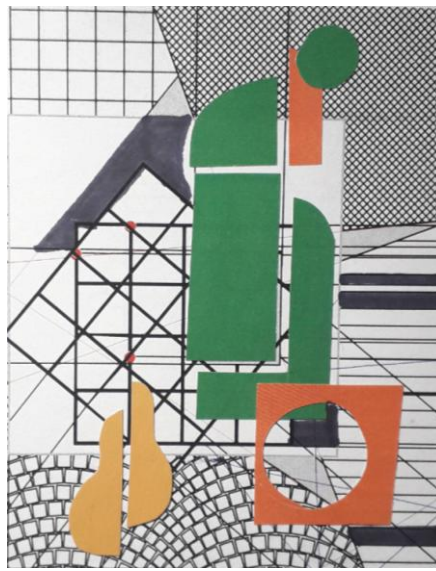
Техника «маркер, или (и) тушь + гуашь, или акрил, или темпера»



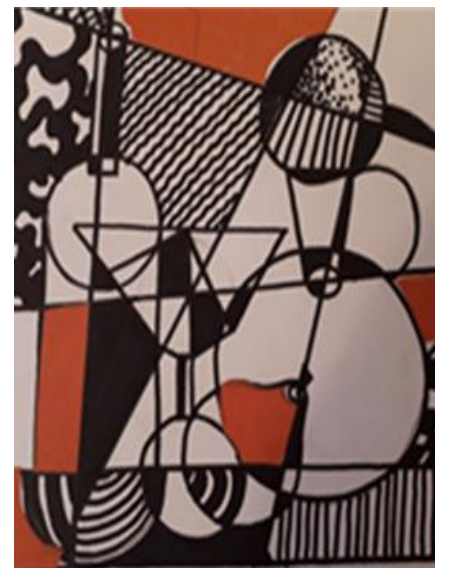
Техника «маркер, или (и)тушь + гуашь, или акрил, или темпера»



Техника «маркер, или (и) тушь + аппликация»



Техника «маркер + аппликация»



Техника «маркер + аппликация»